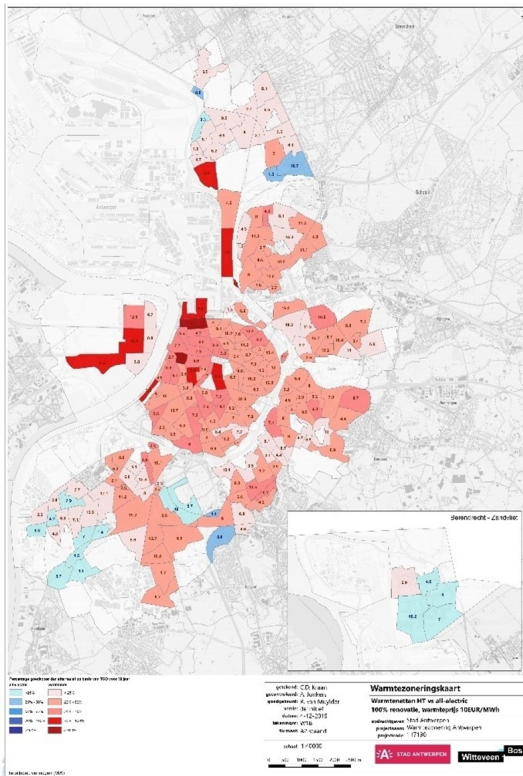




# warmtenetwerk Vlaanderen



## Antwerpen: plan voor uitrol warmtenetten

29 mei 2020

Het Antwerpse schepencollege zette het licht op groen voor de uitrol van warmtenetten, met de goedkeuring van de "Grote Warmteverbinding".

Begin mei besliste het Antwerpse stadsbestuur om haar strategische visie op de uitrol van warmtenetten, de "Grote Warmteverbinding", ter goedkeuring voor te leggen aan de gemeenteraad. Het is een stadsbrede visie met drie onderdelen:

1. een plan van aanpak voor warmtenetten met 9 pilotzones;
2. de Strategische Energievisie Antwerpen (SEVA), nog niet openbaar met warmtezoneringkaart;
3. cofinanciering van een leidingkoker onder de Roeyerskuis die chemiebedrijven langs de Scheldelaan verbindt met stedelijke gebieden.

Antwerpen engageert zich om in 2050 klimaatneutraal te zijn en dus de uitstoot van fossiele brandstoffen drastisch te verminderen. In het onderzoek daarvoor formuleert de Stad nu verschillende duurzame alternatieven om de gebouwen op haar grondgebied fossielvrij te verwarmen. Het resultaat is een warmtezoneringkaart die uitwijst waar welke technologie het beste werkt: warmtepompen, alternatieve bronnen of hernieuwbaar gas. Deze kaart wordt de leidraad voor het nieuwe warmtebeleid van Antwerpen.

"Dankzij dit instrument kunnen we microscopisch inzoomen op verschillende stadsdelen en duurzame warmtealternatieven op maat voorzien", zegt schepen voor leefmilieu Tom Meeuws. "Het is een erg dynamisch instrument waar we flexibel mee kunnen omspringen. Op termijn creëren we fossiel- en CO<sub>2</sub>-vrije verwarming voor volledige stadsdelen. We kunnen letterlijk spreken van de Grote Warmteverbinding".

### Afweging van warmtenetten, warmtepompen en renovatie

De weergegeven warmtezoneringkaart geeft het verschil in "total cost of ownership" (TCO) over 30 jaar weer tussen twee duurzame warmte-opties: een warmtenet of warmtepompen ("full electric" concept inclusief doorgedreven isolatie).

- Hoe roder de kleur in een zone, hoe goedkoper een warmtenet (uitgedrukt in %) t.o.v. een warmtepomp om gebouwen uit te faseren van fossiele warmtebronnen.
- Hoe blauwer de kleur, hoe goedkoper "all electric" versus warmtenetten.

Deze kaart hanteert als randvoorwaarde een energetisch renovatieniveau van 100% realisatie van het technisch en economisch haalbaar renovatiepotentieel. Kaarten met een realistischer scenario van 50% realisatie van renovatiepotentieel kleuren uiteraard nog roder: de optie warmtenetten is in meer zones nog duidelijker voordeliger dan warmtepompen.

### Negen pilotzones voor warmtenetten

Op basis van de warmtezoneringkaart stelde de Stad nu al een plan van aanpak op, specifiek voor de warmtenetten in Antwerpen. Het plan definieert negen pilotzones met een hoog potentieel voor warmtenetten. Het gaat om Linkeroever, het Eilandje, de omgeving van Nieuw Zuid, Kiel, Fruithoofden, Stuivenberg, de omgeving Luchtbal/Rozemaal, de omgeving van de Kaaien, en de Ringzones Oost en Zuidoost. Om de pilotzones te bepalen, werden verschillende criteria naast elkaar geëvalueerd:

- locaties waar het technisch haalbaar en economisch gunstig is om een warmtenet aan te leggen, en waar een ander concept moeilijker haalbaar is;
- zones met voldoende grote verbruikers die op korte termijn kunnen worden aangesloten, zoals overheidsgebouwen, sociale woningen en bedrijven;
- zones met een potentiële warmtebron of grote warmteleiding in de buurt;
- zones waar grote infrastructuurwerken en/of renovatiewerken gepland staan om de aanleg van een warmtenet te kunnen vergemakkelijken.

Schepen voor stadsontwikkeling Annick De Ridder: "Bij nieuwe wijkontwikkelingen zoals Nieuw Zuid en de Slachthuisite bijvoorbeeld, is vandaag al een aansluitverplichting opgenomen in het RUP. Zodra er effectief een warmtenet ligt, kan dus via vergunningen de aankoppeling aan het warmtenet verzekerd worden."

Na goedkeuring door de gemeenteraad gaat de stad gaat samen met Fluvius, het Havenbedrijf Antwerpen, Fineg, de provincie Antwerpen en de Provinciale Ontwikkelingsmaatschappij de warmtenetten verder concretiseren en uitrollen.

#### **Verbinding met de haven**

Door financieel bij te dragen in de kosten, zet Antwerpen ook het licht op groen voor de aanleg van een leidingenkoker onder de Roeyerssluis. Die maakt het technisch mogelijk om de opportuniteiten te bekijken voor het transport van restwarmte van de petrochemiebedrijven langs de Scheldelaan richting stad. "De restwarmte vanuit de haven kan een belangrijke schakel vormen in dit verhaal", benadrukt schepen Tom Meeuws. "We zouden op die manier een grote warmteverbinding realiseren tussen haven en stad."

#### **Meer informatie**

[Warmtezoningskaart \(100% renovatie\)](#)

[Website Antwerpen Morgen: Energievraag in kaart](#)